

Dompap *Pyrrhula pyrrhula* Bullfinch

Dompappen indvandrede først til Danmark som ynglefugl i starten af 1900-tallet [Løppenthin 1967]. Arten har siden været i fremgang og er i dag en ret almindelig ynglefugl. Den yngler i både nåle- og løvskov samt af og til i parker og større haver [Grell 1998]. Dompappen er mest almindelig på Øerne og i Østjylland, mens den er ret fåtallig i det vestlige Jylland [Grell 1998]. I Danmark yngler to racer, lille dompap, *P. p. europaea* og stor dompap, *P. p. pyrrhula*. Dompappen yngler over hele Europa bortset fra det nordlige Skandinavien [Hegemeijer & Blair 1997] samt i et bredt bælte gennem Rusland til Stillehavet [Cramp & Perrins 1994]. I det meste af dompappens udbredelsesområde er fuglene delvis standfugle [Cramp & Perrins 1994].

Mærknings- og genmeldingsdata

Der er i Danmark ringmærket 16.353 dompapper. Det årlige antal af mærkninger voksede i løbet af 1960'erne, og det hidtil største antal blev mærket i 1996 og 1997 med hhv. 1.197 og 1.131 fugle (fig. 4). Af de mærkede fugle er 339 genmeldt, svarende til en genmeldingsandel på 2,1%. Størstedelen af de

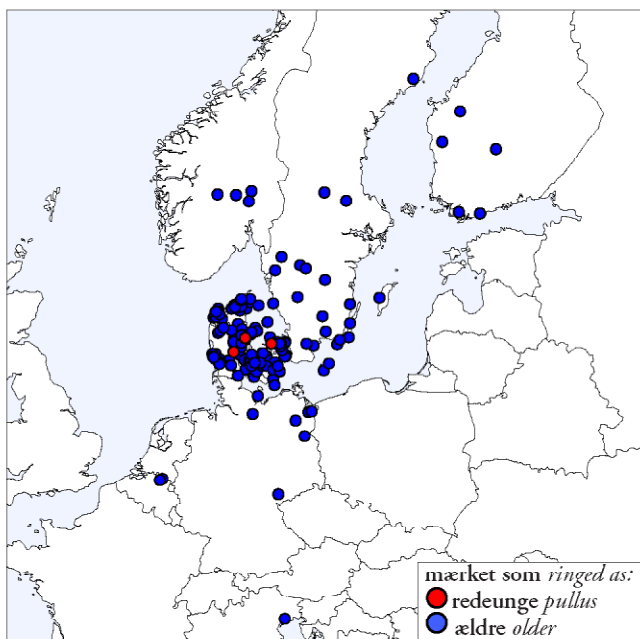


Fig. 1. Samtlige genfund af Dompap ringmærket i Danmark (n=364). All recoveries of Bullfinches ringed in Denmark (n=364).

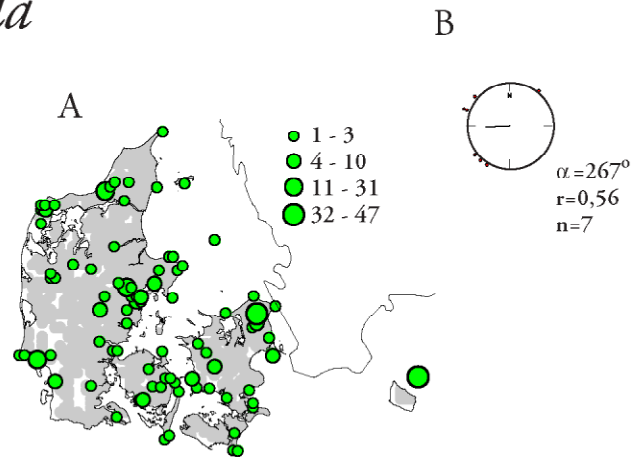


Fig. 2. A. Mærkningslokaliteter for fugle, som senere er genmeldt, samt artens danske yngleudbredelse (1993-96). Ringing site for birds later recovered and breeding distribution (1993-96). B. Direkte efterårstræk (aug-dec, >100 km). Migratory direction in first autumn (Aug-Dec, >100 km).

genmeldte dompapper er mærket uden for yngletiden (fig. 3), og kun fem af dem er mærket som redeunger. En stor del af de genmeldte dompapper er mærket af enkelte ringmærkere, og mærkningslokaliteterne bærer således til en vis grad præg af disse personers fangstområder (fig. 2A). På træklokaliteterne, bl.a. på Christiansø er der mærket dompapper på træk, og en del af disse er genmeldt. En meget lille del af dompapperne er racebestemt, hvorfor de to racer vil blive behandlet under ét. I Danmark er desuden genfundet 27 dompapper, ringmærket i udlandet.

Fakta Facts:

Mærkninger *Birds ringed* 16.353

Genmeldinger *Recoveries*

Total *Recoveries, total* 364

-heraf uden for Danmark *Recovered abroad* 42 (12%)

Antal fugle *Individuals* 339

-heraf mærket som redeunger *Ringed as nestlings* 5 (1,5%)

Genmeldingsandel *Proportion recovered* 2,1%

Mærket i udlandet, genmeldt i Danmark 27

Ringed abroad, recovered in Denmark

Ekstremer *Extremes*

Højeste alder *Oldest bird* min. 7 år 5 mdr.

Længste afstand *Longest dist.* Italien *Italy* 1.083 km

Nordligst *Northernmost* Sverige *Sweden* (63° 50'N)

Sydligst *Southernmost* Italien *Italy* (45° 43'N)

Østligst *Easternmost* Finland *Finland* (25° 09'E)

Vestligst *Westernmost* Belgien *Belgium* (05° 09'W)

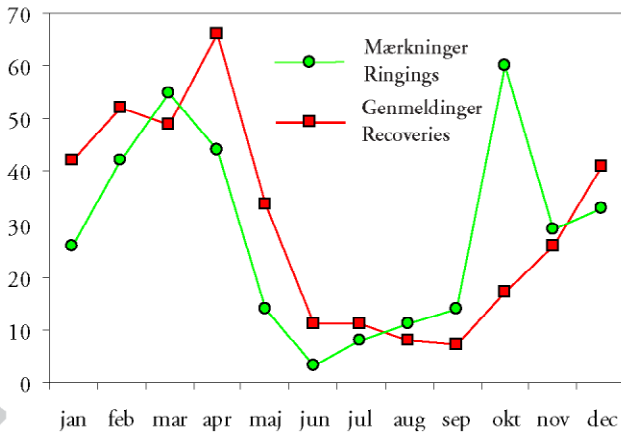


Fig. 3. Mærknings- og genmeldingsmåned for genmeldte dompapper. Month of ringing and recovery for recovered Bullfinches.

Træk- og overvintring

Størstedelen af de danske ynglefugle ser ud til at være standfugle, og synes at opholde sig tæt på yngleområdet året rundt. Ingen af fuglene, mærket i yngletiden, er således genmeldt uden for landets grænser (fig. 1). Hele 67% af fuglene er i alle årets måneder fundet mindre end fem kilometer fra mærkningsstedet. Blandt 32 dompapper, mærket i vinterperioden og genfundet en efterfølgende vinter, er 84% genfundet på mærkningslokaliteten. Den samme stedtrofasthed er påvist for dompapper på De Britiske Øer [Wernham et al. 2002]. Her har gentagne fangster af mærkede fugle samt radiomærkning vist, at hovedparten af fuglene tilbringer det meste af deres tid inden

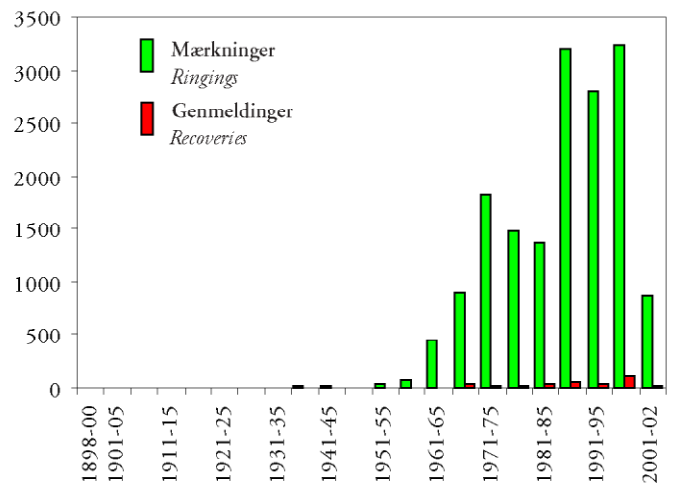


Fig. 4. Antallet af bogfinker mærket og genfundet i fem-årsperioder. Number of Bullfinches ringed and recovered in five-year periods.

for et relativt lille område [Greigg-Smith & Wilson 1984]. Af og til foretager de dog skift fra et område til et andet i takt med ændringer i fødeudbuddet, hvilket formentlig også er tilfældet i Danmark.

Den relativt stationære danske bestand suppleres i træk- og vinterperioden af gæster fra Norge, Sverige og Finland (fig. 5 og fig. 6). I alt 31 af dompapperne, mærket i Danmark, er senere genfundet i vore nordlige nabolande. Af disse var 22 mærket på Christiansø. Her topper antallet af trækfugle i april og igen i oktober [Lausten & Lyngs 2004]. Trækket er præget af meget store årsvariationer, og en meget stor del af mærkningerne er foretaget i enkelte år med

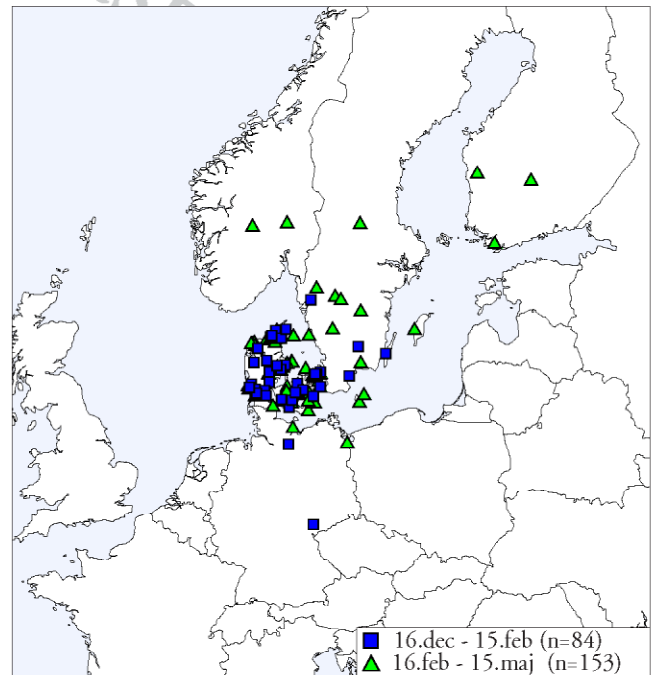
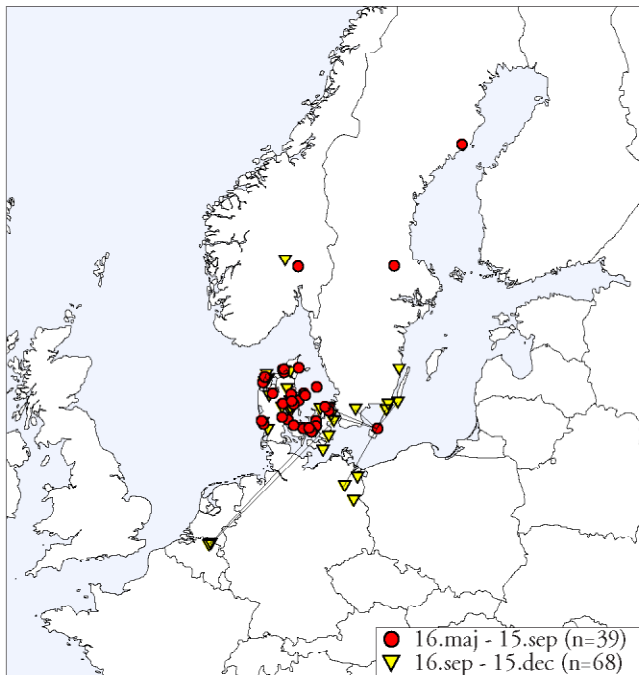


Fig. 5. Dompapper ringmærket i Danmark og genmeldt i (A) yngletiden og efterårsperioden og (B) vinter- og forårsperioden. Linjer på kort A angiver direkte træk. Bullfinches ringed in Denmark and recovered during (A) breeding season and autumn and (B) winter and spring. Lines on map A indicate direct migration

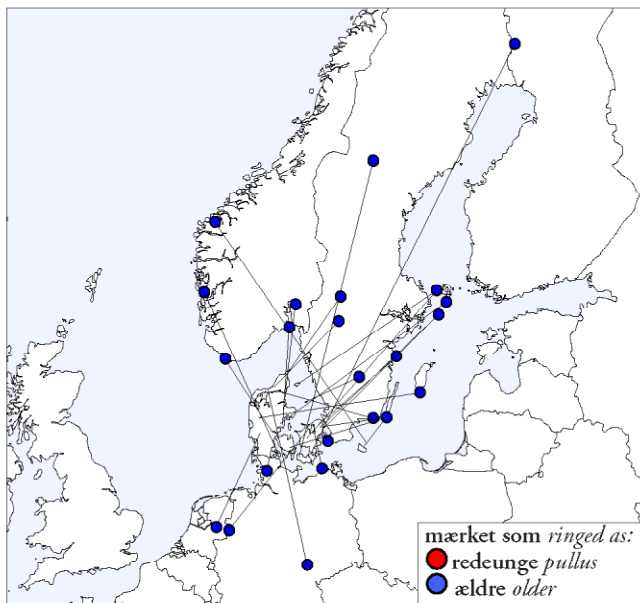


Fig. 6. Mærkningslokaliteter forbundet til genfindingslokaliteter for dompap ringmærket i udlandet og genmeldt i Danmark (n=27). Ringing localities connected to recovery sites for Bullfinches ringed abroad and recovered in Denmark (n=27).

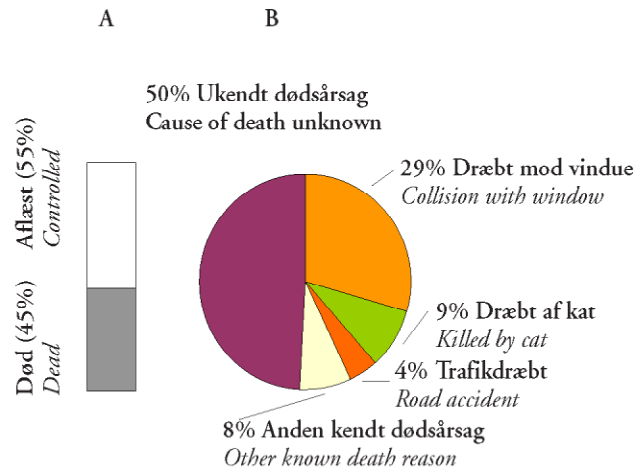
invasionsagtig forekomst af dompapper, nemlig 1977, 1980, 1981, 1986, 1990, 1994 og 1996 [Lausten & Lyngs 2004]. Hos dompappen trækker hunnerne hyppigere end hannerne [Cramp & Perrins 1994]. Denne kønsforskel ses også på Christiansø [Lausten & Lyngs 2004]. Blandt dompapper, ringmærket i Danmark, er vintergennemsnittet for hunnerne en smule sydligere end for hannerne ($P < 0,05$). Lignende kønsforskel ses også hos andre finker, blandt andet hos bogfinken.

Trækgæsterne trækker i nogle tilfælde videre mod syd, idet danskmærkede dompapper i træk- og vinterperioden er genfundet i Tyskland, Belgien og det nordlige Italien (fig. 5). Fugle, mærket i Tyskland og Holland, er ligeledes genfundet i Danmark (fig. 6).

Genmeldings- og dødsårsager

Lidt over halvdelen af de genmeldte dompapper er indrapporteret som aflæste (fig. 7A). Dødsårsagen var ikke oplyst eller fastslået for halvdelen af fuglene, der er genmeldt som døde (fig. 7B). De primære kendte dødsårsager er kollision med vinduer (24%) og biler (4%) samt møde med katte (9%). Den længstlevende danskmærkede dompap blev minimum 7 år og 5 mdr. Fuglen blev mærket som voksen ved Århus 27. december 1995 og aflæst samme sted 1. december 2001. Rekorden i Europa er 12 år og 4 mdr. [Staa 1998].

English summary



A) Genmeldingsårsager (n=364) og B) dødsårsager (n=163) for dompap ringmærket i Danmark. A) Cause of recovery (n=364) and B) cause of death (n=163) for Bullfinches ringed in Denmark.

Referencer

Løppenthin 1967
 Grell 1998
 Hagemeyer & Blair 1997
 Cramp & Perrins 1994
 Rendahl 1964
 Greig-Smith & Wilson 1984
 Lausten & Lyngs 2004
 Staa 1998